

SI AIR+ - FAQ Organizzatori

In vista dei campionati europei 2018 la CTCO ha deciso di introdurre l'utilizzo del sistema SI-AIR+ già a partire dalle prime gare della stagione 2017, e Swiss-Orienteering ha anche annunciato l'utilizzo del nuovo sistema alle gare nazionali e i campionati svizzeri. Questo ci permetterà di acquisire esperienza sul nuovo sistema e valutare se sia una soluzione applicabile agli EOC e per il futuro delle gare CO in Ticino.

La seguente lista di domande frequenti può aiutare i concorrenti e organizzatori ad ambientarsi con questa nuova tecnologia.

FAQ Organizzatori

Devo sostituire le mie scatolette "vecchie" per usare le SIAC?

Devo programmare le scatolette ASTi?

Quanto mi costa usare la modalità a distanza?

Posso usare il chip viola ON/OFF o la scatoletta TimeMaster per abilitare/disabilitare la modalità "a distanza"?

Posso scegliere di disabilitare la funzione AIR per la mia gara?

Quali scatolette sono configurate con modalità "a distanza"?

Cambia l'organizzazione della partenza?

Posso configurare le scatolette START in modalità a distanza?

Ci vogliono infrastrutture speciali all'arrivo?

Devo istruire in maniera speciale i collaboratori?

Ci sono regole speciali per posare i punti?

Ci sono regole speciali per i tracciatori?

Ci sono regole speciali per programmare le proprie scatolette di società?

Cosa sono le scatolette BATTERY-TEST e SIAC OFF?

La modalità AIR consuma più batteria?

Mi devo aspettare più ricorsi?

A cos'altro devo fare attenzione?

FAQ Organizzatori

Devo sostituire le mie scatolette “vecchie” per usare le SIAC?

No. Basta aggiornare le vecchie scatolette con una versione aggiornata del firmware (almeno la versione 6.0, consigliata la 6.56) per supportare pienamente i chip SIAC in modalità “a contatto”, quindi inserendo il chip nella scatoletta.

Una semplice impostazione nel nuovo firmware permette poi di abilitare la modalità “a distanza” anche sulle scatolette vecchie.

Devo programmare le scatolette ASTi?

Le scatolette ASTi hanno la modalità a distanza attiva a partire dal 2017. Da parte dell’organizzazione non è richiesta nessuna configurazione particolare, e la configurazione delle scatolette ASTi non va modificata.

Quanto mi costa usare la modalità a distanza?

Niente di più del normale noleggio materiale ASTi.

Posso usare il chip viola ON/OFF o la scatoletta TimeMaster per abilitare/disabilitare la modalità “a distanza”?

No. L’attivazione e disattivazione della modalità a distanza richiede un intervento sul firmware e può essere effettuato unicamente collegando *ogni* scatoletta al PC.

È un lavoro lungo, che richiede tempo e comporta un elevato rischio di errore, per cui viene caldamente sconsigliato di farlo.

Tutte le scatolette ASTi sono in modalità “a distanza” a partire da gennaio 2017 e devono restare in tale modalità.

Posso scegliere di disabilitare la funzione AIR per la mia gara?

No, non puoi disabilitare la funzione AIR nelle gare ufficiali dell’ASTi (TMO e SprintCup) e nelle gare a livello svizzero (campionati Svizzeri e gare nazionali).

Nel 2015 la CTCO ha deciso che a partire dal 2017 tutte le gare ticinesi supporteranno la modalità a distanza, e il SOLV ha seguito l’esempio ticinese estendendo la misura a tutte le gare importanti a livello nazionale. Non è pertanto data scelta all’organizzatore.

Quali scatolette sono configurate con modalità “a distanza”?

Tutti i punti numerati e i FINISH sono programmati con la modalità “a distanza” abilitata. I punti di servizio CLEAR, CHECK, CHECK-START e START sono configurati in modalità convenzionale, e i concorrenti devo chippare in modo convenzionale.

Cambia l’organizzazione della partenza?

No, la partenza resta esattamente come negli ultimi anni. Scatolette *clear* e *check* al minuto -4, ambedue da timbrare a contatto per tutti i concorrenti. Poi descrizione punti al minuto -3, cartina di esempio al minuto -2 e scatoletta *start-check* al minuto -1, pure questa a contatto per tutti.

Alla partenza non ci sono scatolette per verificare il funzionamento delle SIAC in modalità AIR. I concorrenti possono verificarlo tramite la piccola lucina verde lampeggiante nella punta della SIAC.

Posso configurare le scatolette START in modalità a distanza?

Tecnicamente sì, ma in realtà NO.

Le esperienze dei colleghi in Svizzera interna hanno mostrato che la scatoletta START in modalità a distanza può portare a discussioni se la SIAC registra già il segnale della scatoletta quando il concorrente non è ancora pronto a partire.

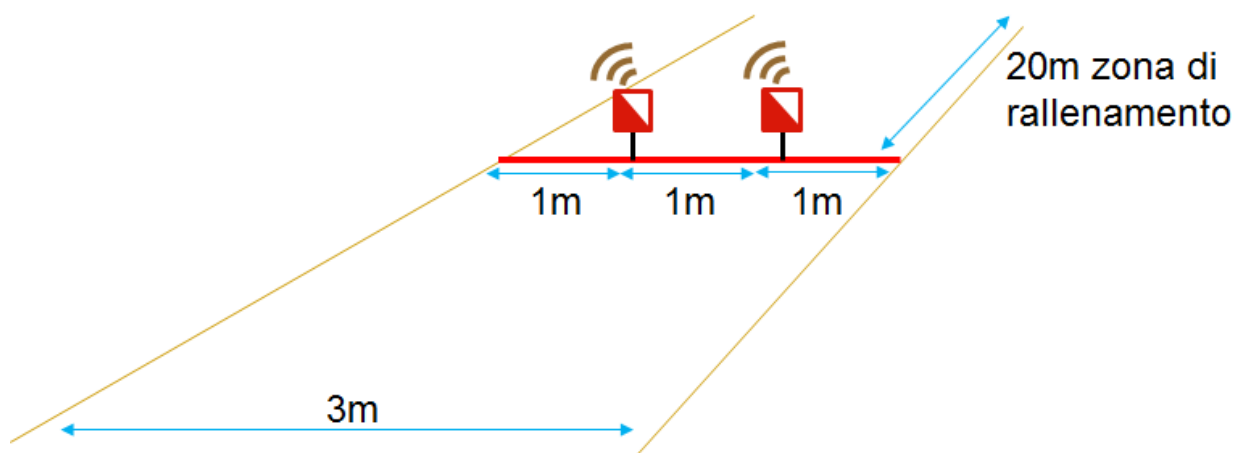
Con lo START in modalità a contatto è invece chiaro quando parte il tempo.

Pertanto, tutte le gare con AIR (TMO, SprintCup, nazionali e campionati svizzeri) che usano la scatoletta START hanno la partenza a contatto.

Ci vogliono infrastrutture speciali all'arrivo?

No, non è necessario nulla di particolare.

All'arrivo vanno posizionate due lanterne, ognuna con una scatoletta FINISH, posizionate ad almeno 1m-1.5m di distanza l'una dall'altra, in modo da evitare problemi con SIAC che intercettano il segnale di ambedue le scatolette.



Le lanterne dell'arrivo vanno posizionate in maniera da permettere il passaggio di un concorrente in piena corsa su entrambi i lati di ogni lanterna. È infatti possibile timbrare con velocità fino a 40km/h per cui c'è da aspettarsi che i concorrenti non rallenteranno più *prima* della linea d'arrivo, ma ben oltre. Il canale d'arrivo dovrà quindi prevedere uno spazio adeguato *dopo* il finish. I concorrenti dovranno comunque assicurarsi che il loro chip passi molto vicino alla scatoletta finish, praticamente dovranno quasi sfiorarla.

Questo potrebbe richiedere che i paletti del finish vadano fissati in maniera più solida per evitare che i concorrenti in corsa li travolgano (ma il condizionale è d'obbligo finché non avremo più esperienza col sistema).

Esistono anche soluzioni per la registrazione dei tempi *senza* la posa di scatolette ma facendo passare un cavo conduttore sotto la linea di arrivo (cosiddetti *loop*). Questo permette di coprire un canale d'arrivo fino a 6m di larghezza. Questi sistemi sono più complessi e non sono utilizzabili alle nostre gare in quanto richiedono che tutti i concorrenti utilizzino una SIAC.

Devo istruire in maniera speciale i collaboratori?

Non ci vuole un'istruzione particolare, ma sarebbe apprezzato istruire i collaboratori addetti alla partenza sul funzionamento dei chip SIAC, così che possano aiutare i concorrenti in caso di dubbio.

I collaboratori all'arrivo, che finora controllavano che tutti timbrassero, devono sapere che ora è possibile timbrare senza fermarsi.

Alla lettura chip bisogna verificare che i concorrenti non classificati che hanno una SIAC e che non sono passati dall'arrivo spengano il chip con la scatoletta SIAC-OFF. Si può anche scaricare la responsabilità al concorrente, ma i collaboratori alla lettura chip devono sapere che va messa a disposizione la scatoletta SIAC-OFF bene in vista sul tavolo della lettura.

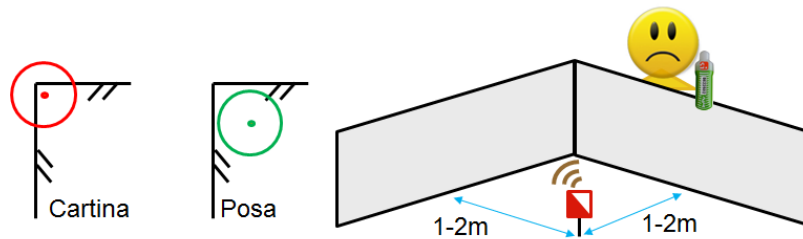
I punti vanno trasportati spenti, per cui chi ritira i punti dovrebbe spegnere le scatolette con il chip viola durante il ritiro, evitando di portare scatolette accese a stretto contatto tra loro, con potenziali effetti negativi sulle batterie.

I posatori punti devono attenersi a delle regole specifiche descritte in una FAQ separata.

Ci sono regole speciali per posare i punti?

I posatori devono tenere conto delle seguenti particolarità

- I posatori devono trasportare le scatolette spente, e accenderle solo quando posate. Trasportare scatolette accese a stretto contatto tra di loro può creare interferenze con effetti negativi sulla batteria.
- Le scatolette si accendono con una punzonatura "a contatto", con qualsiasi chip. Accendendole con una SIAC (a contatto) permette di controllare il corretto funzionamento della modalità a distanza. Allontanarsi dai punti (1m) ed attendere la fine della notifica visiva e sonora della SIAC (5 sec). Avvicinarsi al punto per verificare che il punto emette il punto è attivo in modalità AIR e la SIAC funziona in modalità a distanza.
- Ai punti con alta frequenza, in cui vengono posate due scatolette, queste vanno montate su due lanterne separate e posizionate ad 1-1.5m di distanza l'uno dall'altro. I due raggi di azione delle scatolette (di 0.5m) non devono incrociarsi per evitare interferenze sul chip di un concorrente che passa tra i due punti. In nessun caso due scatolette AIR vanno montate sullo stesso paletto/lanterna. Dato che più concorrenti con SIAC possono timbrare contemporaneamente su una stessa scatoletta, la necessità di sdoppiamento delle scatolette diminuirà con l'incremento di concorrenti dotati di SIAC.
- Posizionare i punti in maniera da obbligare i concorrenti a raggiungere il punto dal lato corretto. Ad esempio, un punto dietro ad un recinto potrebbe permettere la punzonatura da "fuori recinto" con una SIAC in modalità "a distanza" mentre un concorrente con un chip tradizionale è obbligato a raggiungere il punto dal lato corretto del recinto. In questi casi si consiglia di posizionare il punto semplicemente un po' più distante dal recinto (muro, siepe, ecc), non permettendo di timbrare nemmeno se il concorrente si sporge ed allunga un braccio.



- Evitare punti in fondo ad un vicolo stretto che richiedono l'allontanamento dal punto sullo stesso percorso di avvicinamento. Se due concorrenti arrivano al punto insieme, il primo ad entrare nel vicolo rischia di timbrare per primo, ma il secondo riesce a timbrare lo stesso allungando la mano e riparte in testa. Col chip tradizionale avrebbe dovuto lasciar ripartire l'avversario per poter a sua volta timbrare il punto.
- Posizionare i punti in modo tale che un concorrente di passaggio non timbri altri punti senza volerlo. Durante il feedback una SIAC non può timbrare altri punti. Quindi se sulla via di avvicinamento al proprio punto un concorrente passa troppo vicino ad un altro punto, potrebbe arrivare al proprio e non poter ancora timbrare.

Ci sono regole speciali per i tracciatori?

I tracciatori devono tenere conto delle seguenti particolarità

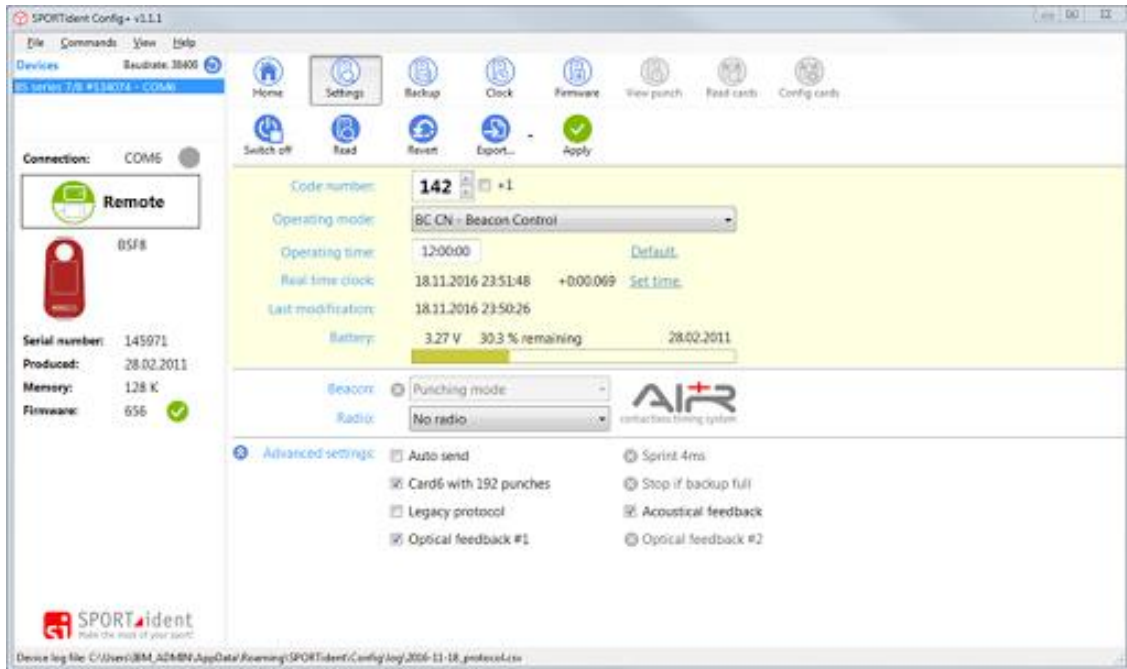
- Mantenere una distanza tra i punti di almeno 30m, anche per punti di percorsi diversi, e una distanza di almeno 50m tra l'ultimo punto e l'arrivo.
Le SIAC e le SI-Card 11 non possono timbrare mentre emettono il feedback sonoro e visivo, che dura di regola 5 secondi.
Per cui con punti troppo vicini c'è il rischio che un concorrente che timbra un punto per sbaglio arrivi poi al proprio punto mentre il chip sta ancora beepando, costringendo il concorrente ad aspettare al punto per poter timbrare. Potrebbe anche capitare che, vedendo il chip dare il feedback, pensi di aver timbrato il proprio punto, mentre in realtà il feedback è relativo al punto precedente, non del suo percorso.
- Evitare percorsi che passano dall'arrivo, col rischio di spegnere le SIAC.
Specialmente nelle gare a staffetta è facile passare in prossimità della scatoletta finish nel momento stesso del cambio, quindi quando si ha già fatto il clear e check e il chip è attivato. Il rischio è che il chip registri il finish e si spenga, costringendo il concorrente a punzonare tutti i punti in maniera tradizionale, senza poter usufruire della registrazione a distanza.
Questo può capitare anche nelle gare one-man relay, o nelle gare con partenza e arrivo vicini, magari su un podio (come si vede spesso nelle gare di coppa del mondo). Il concorrente in partenza, passando vicino alla linea d'arrivo, rischia di spegnere il chip in partenza...
- Con le SIAC "tirare dritto" vale la pena rispetto a fermarsi e tornare indietro. Per cui soprattutto nelle sprint i percorsi potrebbero proporre scelte che tengano in considerazione questa particolarità.

Ci sono regole speciali per programmare le proprie scatolette di società?

Non cambiare la configurazione delle scatolette ASTi.

Per rendere le proprie scatolette di società compatibili col sistema SI-AIR, considerare i seguenti punti.

- Usando il programma SI-Config+ per PC, aggiornare il firmware delle scatolette alla versione 6.56
- Impostare la modalità
 - BC CN - Beacon Control per i punti AIR
 - BC FIN - Beacon Finish per le scatolette dell'arrivo AIR



- Impostare il tempo di attivazione molto lungo, a 12 ore.
Attualmente, il tempo di attivazione è di 4 ore e questo tempo ricomincia da capo al passaggio di ogni concorrente. Con le SIAC, la scatoletta non si accorge del passaggio di un concorrente, per cui il tempo di attivazione non viene resettato. Questo punto aumenterà di importanza con l'aumento del numero di SIAC
- Impostare la scatoletta CLEAR con il numero (codice del punto) 1.
Il *clear* viene sempre timbrato in modalità a contatto, ma con numeri superiori a uno, sia la scatoletta che la SIAC emettono i loro segnali visivi e sonori. Questo può portare un concorrente a pensare che la SIAC sia attiva. Impostando il codice 1, invece, unicamente la scatoletta *clear* emetterà i suoi feedback, mentre la SIAC resta muta come un chip tradizionale.
- Impostare sempre *punching mode*. In questa modalità la SIAC reagisce subito, non appena riceve il segnale della scatoletta.
La modalità *timing mode* serve con l'uso dell'antenna sulla linea d'arrivo, e il tempo viene preso quando il segnale è al massimo dell'intensità, cioè quando il concorrente è proprio sulla linea d'arrivo. Tuttavia, in questa modalità il feedback del chip inizia più tardi, ad una certa distanza *dopo* l'arrivo, in quanto evidentemente il chip deve accorgersi della diminuzione del segnale.
Ai punti questo ritardo nel feedback potrebbe irritare.
- Non impostare la modalità ECO.
Normalmente la scatoletta trasmette il segnale ogni 50 ms (20 volte al secondo). La modalità ECO permette di risparmiare batteria emettendo il segnale meno spesso. Tuttavia, la frequenza è troppo bassa per le gare e i concorrenti rischiano di passare al punto senza ricevere alcun segnale e quindi senza timbrare, costringendoli a

fermarsi, tornare indietro e timbrare in maniera tradizionale. La disparità di trattamento rispetto al concorrente che passa quando per caso la scatoletta trasmette il segnale ha portato all'annullamento di una gara di coppa del mondo...

Cosa sono le scatolette BATTERY-TEST e SIAC OFF?

Si tratta di due funzioni relative all'utilizzo dei chip SIAC. Due scatolette normali (come quelle dei punti) vanno programmate in una di queste modalità, ed entrambe le scatolette devono essere a disposizione dei concorrenti al centro gara (presso la lettura chip).

- Il BATTERY-TEST permette di controllare lo stato di batteria della propria SIAC. Inserendo la SIAC in modalità a contatto, la scatoletta emette un segnale sonoro in caso di batteria scarica, e sul display mostra la carica residua con uno dei seguenti stati:
 - OK
 - WARN (avviso)
 - FAIL (scarica)
- La scatoletta SIAC OFF è utile per spegnere la funzione AIR, soprattutto per i concorrenti che si ritirano e non passano dal finish. In caso contrario, la SIAC si spegne autonomamente dopo 12 ore.



È consigliato l'uso di scatolette blu per il battery test e per SIAC-OFF in quanto hanno lo schermo sulla parte alta, ma è possibile usare anche le scatolette rosse e usarle timbrandone ... il retro.

La modalità AIR consuma più batteria?

Sì, una scatoletta in modalità AIR, quindi "a distanza" consuma più batteria di una programmata in modalità "a contatto".

Si consiglia pertanto di controllare la carica delle batterie di tutte le scatolette e utilizzare solo quelle con almeno il 40% di carica residua.

Mi devo aspettare più ricorsi?

No. È responsabilità del concorrente assicurarsi che la registrazione della punzonatura è avvenuta con successo, verificando la notifica ottica e acustica sulla SIAC. Questo è analogo ai chip tradizionali, dove il concorrente deve verificare la notifica ottica e acustica della scatoletta del punto.

Inoltre, la punzonatura AIR non viene registrata sulla scatoletta, per cui una punzonatura mancante sul chip non può più essere verificata sulla scatoletta, e pertanto è inutile per il concorrente richiederne la lettura.

A cos'altro devo fare attenzione?

Tenere conto anche dei seguenti punti

- Evitare di andare in giro per il centro gara con scatolette accese in modalità AIR. Specialmente le unità finish, perché è molto facile azionare punzonature non volute nei chip dei concorrente.